



ระเบียบองค์การบริหารส่วนตำบลคำไหล
ว่าด้วยเครื่องแบบปฏิบัติราชการของพนักงานจ้าง พ.ศ.๒๕๖๖

โดยที่เป็นการสมควรให้มีระเบียบองค์การบริหารส่วนตำบลคำไหล ว่าด้วยการแต่งกายพนักงานจ้าง อาศัยอำนาจตามความในมาตรา ๕๙ (๔) แห่งพระราชบัญญัติสภาตำบลและองค์การบริหารส่วนตำบล พ.ศ.๒๕๓๗ และที่แก้ไขเพิ่มเติม ประกอบข้อ ๑๐ วรรคหนึ่ง แห่งประกาศคณะกรรมการพนักงานส่วนตำบลจังหวัดอุบลราชธานี เรื่อง หลักเกณฑ์และเงื่อนไขเกี่ยวกับพนักงานจ้าง จึงกำหนดระเบียบดังต่อไปนี้

ข้อ ๑ ระเบียบนี้เรียกว่า “ระเบียบองค์การบริหารส่วนตำบลคำไหล ว่าด้วยการแต่งกายพนักงานจ้าง พ.ศ.๒๕๖๖”

ข้อ ๒ ระเบียบนี้ให้ใช้บังคับตั้งแต่วันนี้เป็นต้นไป

ข้อ ๓ บรรดาประกาศ ระเบียบ ข้อบังคับ และคำสั่งอื่นใด ที่มีผลบังคับใช้ก่อนระเบียบนี้ในส่วนที่ขัดหรือแย้งกับระเบียบนี้ให้ใช้ระเบียบนี้แทน

ข้อ ๔ ในระเบียบนี้

“เครื่องแบบ” หมายความว่า เครื่องแต่งกายทั้งหลาย รวมทั้งเครื่องหมายต่างๆ ตลอดจนสิ่งประกอบเครื่องแต่งกายอย่างอื่นที่ได้กำหนดให้แต่ง

“องค์การบริหารส่วนตำบล” หมายความว่า องค์การบริหารส่วนตำบลคำไหล

“พนักงานจ้าง” หมายความว่า ลูกจ้างขององค์การบริหารส่วนตำบลคำไหล ซึ่งได้รับการจ้างตามสัญญาจ้างตามมาตรฐานทั่วไป โดยได้รับค่าตอบแทนจากงบประมาณขององค์การบริหารส่วนตำบลคำไหล เพื่อปฏิบัติงานให้กับองค์การบริหารส่วนตำบลคำไหล ประกอบด้วยพนักงานจ้างตามภารกิจ และพนักงานจ้างทั่วไป

ข้อ ๕ เครื่องแบบปฏิบัติราชการของพนักงานจ้าง ให้มี ๒ ประเภท

(๑) เครื่องแบบสีกากีคอพับ

(๒) เครื่องแบบสีกากีคอแบะ

ข้อ ๖ เครื่องแบบปฏิบัติราชการของพนักงานจ้าง ประกอบด้วย

(๑) หมวก

ชายให้ใช้หมวกได้ ๒ แบบ

แบบที่ ๑ หมวกทรงหม้อตาลสีกากี กะบังหน้าทำด้วยหนังหรือวัสดุเทียมหนังสีดำ สายรัดคางหนังหรือวัสดุเทียมหนังสีดำ มีดุมโลหะสีทองตราครุฑพ่าห์ขนาดเล็กติดที่ข้างหมวกข้างละ ๑ ดุม ผ้าพันหมวกสีกากีที่หน้าหมวกติดตราครุฑพ่าห์ในบัวกระหนกทำด้วยโลหะสีทอง สูง ๖.๕ เซนติเมตร

แบบที่ ๒ หมวกแก๊ปทรงอ่อนสีกากี หน้าหมวกติดตราครุฑพ่าห์ปักด้นสีทอง สูง ๔.๕ เซนติเมตร

หญิงให้ใช้หมวกได้ ๓ แบบ

แบบที่ ๑ อนุโลมตามแบบหมวกของชายแบบที่ ๑ แต่เป็นทรงอ่อน

แบบที่ ๒ หมวกแก๊ปทรงอ่อนพับปีกสีกากี สายรัดคางสีทอง กว้าง ๑ เซนติเมตร มีดุมโลหะสีทอง ครุฑพ่าห์ขนาดเล็กติดที่ข้างหมวกข้างละ ๑ ดุม ผ้าพันหมวกสีกากี หน้าหมวกติดตราครุฑพ่าห์ปักดินสีทอง สูง ๔.๕ เซนติเมตร บนหมอนสีกากี

แบบที่ ๓ หมวกหนีบสีกากี ด้านห่ามีดุมโลหะสีทองตราครุฑพ่าห์ขนาดเล็ก ๒ ดุม ติดซ้อนกันมี ตราครุฑพ่าห์ภายในบัวกระหนก สูง ๔.๕ เซนติเมตร ติดที่ด้านซ้ายเหนือขอบหมวกห่างจากมุมพับด้านหน้า หมวก ประมาณ ๔ เซนติเมตร

การสวมหมวกให้สวมในโอกาสอันควร

(๒) เสื้อ

ชายให้ใช้เสื้อได้ ๒ แบบ

แบบที่ ๑ เสื้อคอพับ สีประเภทสีกากี แขนยาวรัดข้อมือ มีดุมที่ข้อมือข้างละ ๑ ดุม หรือแขนสั้น มีกระเปาะเย็บติดที่หน้าอกเสื้อข้างละ ๑ กระเปาะ เป็นกระเปาะเสื้อมีแถบอยู่ตรงกลางตามทางดิ่ง กว้าง ๓.๕ เซนติเมตร มีใบปกกระเปาะรูปมนชายกลางแหลม หรือเป็นกระเปาะเสื้อมีแถบกลางกระเปาะและใบปก กระเปาะเป็นรูปสี่เหลี่ยม ผืนผ้า มุมกระเปาะและมุมปกกระเปาะเป็นรูปตัดพองาม ที่ปากกระเปาะทั้งสองข้างติดดุม ข้างละ ๑ ดุม สำหรับขัดใบปกกระเปาะ ตัวเสื้อผ่าอกตลอด มีสาคูกว้าง ๓.๕ เซนติเมตร ติดดุมตามแนวอกเสื้อ ๕ ดุม ระยะห่างกันพอสมควร และติดเครื่องหมายแสดงสังกัดที่ปกคอเสื้อด้านหน้าทั้งสองข้าง ที่ไหล่เสื้อ ประดับ อินทรวงูสีเดียวกับเสื้อ ยาวตามความยาวของบ่าเย็บติดกับเสื้อเหนือบ่าทั้งสองข้างจากไหล่ไปคอปลาย มน ด้านไหล่กว้าง ๔ เซนติเมตร ด้านคอกว้าง ๓ เซนติเมตร ตอนปลายขัดดุมติดกับตัวเสื้อ

ในโอกาสไปงานพิธี ให้ใช้เสื้อเชิ้ตสีประเภทสีกากีแขนยาวผูกผ้าผูกคอสีดำ เงื่อนกะลาสี สอดชาย ผ้าผูกคอไว้ภายในเสื้อใต้ดุมเม็ดที่สอง

แบบที่ ๒ เสื้อคอแบะปล่อยเอว แบบคอตั้ง สีประเภทสีกากีแขนสั้น ตัวเสื้อผ่าอกตลอด มีดุมที่อก เสื้อ ๔ ดุม มีกระเปาะเย็บติดภายนอกเป็นกระเปาะบนและล่างอย่างละสองกระเปาะ กระเปาะบนมีใบปกมนชาย กลาง แหลม มีแถบกว้าง ๓.๕ เซนติเมตร ตรงกึ่งกลางกระเปาะทางดิ่ง กระเปาะล่างเป็นกระเปาะย่นมีใบปกรูปตัด ที่ผ้า กระเปาะทั้งสองกระเปาะติดดุมข้างละ ๑ ดุม สำหรับขัดกับใบปกกระเปาะที่เอวด้านหลังคาดด้วยผ้าสีเดียวกับ เสื้อ ขนาดกว้าง ๕ เซนติเมตร ชายเสื้อที่ตะเข็บกลางหลังเปิดไว้ถึงผ้าคาดเอว ติดเครื่องหมายแสดงสังกัดที่ปก คอเสื้อ ด้านหน้าทั้งสองข้าง

ให้ใช้เสื้อแบบที่ ๒ แทนเสื้อแบบที่ ๑ ในโอกาสอันควร

ตามที่ใช้กับเสื้อทั้งสองแบบมีลักษณะเป็นรูปกลมแบนทำด้วยวัสดุเดียวกับเสื้อ

ผู้ได้รับพระราชทานเครื่องราชอิสริยาภรณ์ ให้ประดับแพรบนเครื่องราชอิสริยาภรณ์ที่อกเสื้อ เหนือกระเปาะบนซ้าย

หญิงให้ใช้เสื้อได้ ๔ แบบ

แบบที่ ๑ อนุโลมตามแบบเสื้อของชายแบบที่ ๑

แบบที่ ๒ เสื้อคอพับ สีประเภทสีกากี สีอ่อนกว่ากระโปรงหรือสีเดียวกับกระโปรง ผ่าอกตลอดตัว เสื้อ มีสาคูกว้างประมาณ ๒.๕ เซนติเมตร แขนยาวรัดข้อมือ ขอบปลายแขนกว้างประมาณ ๕ เซนติเมตร หรือ แขน สั้นเหนือข้อศอกเล็กน้อย ตลบชายกว้างประมาณ ๕ เซนติเมตร เดินคิ้วด้านหน้าเสื้อต่อจากเส้นบ่า มี ตะเข็บผ่าน กลางอกยาวตลอดตัวทั้งสองด้าน มีดุม ๕ ดุม ด้านหลังจากเส้นต่อบ่ามีตะเข็บผ่านตามตัวเสื้อทั้ง สองด้าน เช่นเดียวกับด้านหน้า ติดเครื่องหมายแสดงสังกัดที่ปกคอเสื้อด้านหน้าทั้งสองข้างจากไหล่ไปคอ ปลาย มรด้าน ไหล่กว้าง ๔ เซนติเมตร ด้านคอ กว้าง ๓ เซนติเมตร ตอนปลายขัดดุมติดกับตัวเสื้อ การสวมสอด ชายเสื้อไว้ใน ขอบกระโปรง

แบบที่ ๓ เสื้อคอพับปล่อยเอว สีประเภทสีทึบ สีเดียวกับกระโปรงหรือกางเกง ผ่าอกตลอดตัวเสื้อ ไม่มีสาบ มีดุม ๔ ดุม แขนยาวหรือแขนสั้นตลบชายกว้างประมาณ ๕ เซนติเมตร มีคิ้วหน้าหลัง เช่นเดียวกับแบบที่ ๒ และมีเส้นแนวตะเข็บเช่นเดียวกับแบบที่ ๒ ทั้งหน้าหลัง ความยาวของเสื้อให้คลุมสะโพกพองาม ติด เครื่องหมายแสดงสังกัดที่ปกคอเสื้อด้านหน้าทั้งสองข้าง ที่ไหล่เสื้อประดับอินทราสนูสีเดียวกับเสื้อ ยาวตามความ ยาวของบ่า เย็บติดกับเสื้อ เหนือบ่าทั้งสองข้างจากไหล่ไปคอ ปลายมน ด้านไหล่กว้าง ๔ เซนติเมตร ด้านคอกว้าง ๓ เซนติเมตร ตอนปลายขัดดุมติดกับตัวเสื้อ

แบบที่ ๔ เสื้อคอแบะปล่อยเอว สีประเภทสีทึบ สีเดียวกับกระโปรงหรือกางเกง ผ่าอกตลอดตัวเสื้อ ไม่มีสาบ แขนยาวจรดข้อมือหรือแขนสั้นเหนือศอกเล็กน้อย ตลบชายกว้างประมาณ ๕ เซนติเมตร ด้านหน้ามี คิ้วตามสาบ มีดุม ๓ ดุม ต่อด้านหน้าและด้านหลังยาวตามตัว ติดเครื่องหมายแสดงสังกัดที่ปกคอแบะทั้งสอง ข้าง และมีกระเป๋าล่างข้างละ ๑ กระเป๋า เป็นกระเป๋าจาะเฉียงเล็กน้อยไม่มีใบปกกระเป๋า

ดุมที่ใช้กับเสื้อแบบที่ ๒ แบบที่ ๓ และแบบที่ ๔ เป็นดุมสีเดียวกับสีเสื้อ

การสวมเสื้อแบบที่ ๓ และแบบที่ ๔ ให้ปล่อยชายเสื้อทับกระโปรงหรือกางเกง และคาดเข็มขัดตาม (๕) แบบที่ ๒ ทับเอวเสื้อ

ในโอกาสไปงานพิธี ให้ใช้เสื้อแบบที่ ๑ หรือแบบที่ ๒ โดยใช้เสื้อเชิ้ตประเภทสีทึบสีทึบแขนยาวผูกผ้าผูก คอสีด้า เงื่อนกะลาสี สอดชายผ้าผูกคอไว้ภายในเสื้อใต้ดุมเม็ดที่สอง

ผู้ได้รับพระราชทานเครื่องราชอิสริยาภรณ์ ให้ประดับแพรแถบเครื่องราชอิสริยาภรณ์ที่อกเสื้อเหนือ กระเป๋าด้านซ้าย

(๓) อินทราสนู ให้ใช้อินทราสนูอ่อน มีเครื่องหมายตำแหน่งบนอินทราสนูสำหรับพนักงานจ้างดังต่อไปนี้

พนักงานจ้างที่ได้รับค่าจ้างตั้งแต่ ๑๖,๑๙๐ บาท ขึ้นไป มีแถบกว้าง ๑ เซนติเมตร ๓ แถบ แถบแรกห่างจากต้นอินทราสนู ๕ มิลลิเมตร และแถบต่อไปเว้นระยะห่างกัน ๕ มิลลิเมตร และมีวงกลมขนาดวัดเส้นผ่าศูนย์กลางวงใน ๑ เซนติเมตร อยู่เหนือแถบบน

พนักงานจ้างที่ได้รับค่าจ้างตั้งแต่ ๗,๑๔๐ บาท แต่ไม่ถึง ๑๖,๑๙๐ บาท มีแถบกว้าง ๑ เซนติเมตร ๒ แถบ แถบแรกห่างจากต้นอินทราสนู ๕ มิลลิเมตร และแถบต่อไปเว้นระยะห่างกัน ๕ มิลลิเมตร และมีวงกลมขนาดวัดเส้นผ่าศูนย์กลางวงใน ๑ เซนติเมตร อยู่เหนือแถบบน

พนักงานจ้างที่ได้รับค่าจ้างตั้งแต่ ๔,๘๗๐ บาท แต่ไม่ถึง ๗,๑๔๐ บาท มีแถบกว้าง ๑ เซนติเมตร ๑ แถบ ห่างจากต้นอินทราสนู ๕ มิลลิเมตร และมีวงกลมขนาดวัดเส้นผ่าศูนย์กลางวงใน ๑ เซนติเมตร อยู่เหนือแถบบน

ทั้งนี้ อินทราสนูและเครื่องหมายตำแหน่งบนอินทราสนูให้เป็นไปตามภาพเครื่องหมายอินทราสนูท้ายระเบียบนี้

(๔) กางเกง กระโปรง

ชายให้ใช้กางเกงแบบราชการสีประเภทสีทึบสีทึบสีทึบ ไม่มีพับปลายขา

หญิงให้ใช้กางเกงหรือกระโปรงสีประเภทสีทึบสีทึบสีทึบได้ ๕ แบบ

แบบที่ ๑ กางเกง อนุโลมตามแบบกางเกงของชาย

แบบที่ ๒ กางเกงชายยาว ขาตรง ไม่มีลวดลาย ขอบกางเกงกว้างประมาณ ๑ นิ้ว มีหรือไม่มีกระเป๋าก็ได้ มีซิบบ้านหน้าหรือด้านข้าง ไม่มีพับปลายขา

แบบที่ ๓ กระโปรงยาวปิดเข่า ปลายบานเล็กน้อย

แบบที่ ๔ กระโปรงมีตะเข็บหน้า ๒ ตะเข็บ ตะเข็บหลัง ๒ ตะเข็บ ยาวครึ่งเข่า ปลายบานเล็กน้อย

แบบที่ ๕ กระโปรงกางเกง แบบกางเกงขายาวครึ่งเข้า มีตะเข็บหน้า ๒ ตะเข็บ ตะเข็บหลัง ๒ ตะเข็บ มีจีบกระທบด้านหน้าและด้านหลัง

(๕) เข็มขัด

ชายให้ใช้เข็มขัดทำด้วยด้ายถักสีกากี กว้าง ๓ เซนติเมตร หัวเข็มขัดทำด้วยโลหะสีทองเป็นรูปสี่เหลี่ยมผืนผ้าทางนอน ปลายในกว้าง ๓.๕ เซนติเมตร ยาว ๕ เซนติเมตร มีรูปครุฑคูนูนอยู่กึ่งกลางหัวเข็มขัด ไม่มีเข็มสำหรับสอดรู ปลายเข็มขัดหุ้มด้วยโลหะสีทอง กว้าง ๑ เซนติเมตร

หญิงให้ใช้เข็มขัดได้ ๒ แบบ

แบบที่ ๑ อนุโลมตามแบบเข็มขัดของชาย

แบบที่ ๒ เข็มขัดผ้าสีประเภทสีกากีสีเดียวกับสีเสื้อ กว้าง ๒.๕ เซนติเมตร หัวสี่เหลี่ยมหุ้มผ้า การใช้เข็มขัดแบบที่ ๑ ให้คาดทับกระโปรง และแบบที่ ๒ ให้คาดทับเสื้อ

(๖) รองเท้า ถุงเท้า

ชายให้ใช้รองเท้ามุ้มนหรือหุ้มข้อหนังหรือวัตถุเทียมหนังสีดำหรือสีน้ำตาล ไม่มีลวดลาย ถุงเท้าสีเดียวกับรองเท้า

หญิงให้ใช้รองเท้ามุ้มนหรือรัดส้นหนังหรือวัตถุเทียมหนังสีดำหรือสีน้ำตาลแบบปิดปลายเท้า ไม่มีลวดลาย ส้นสูงไม่เกิน ๑๐ เซนติเมตร

(๗) เครื่องหมายแสดงสังกัด

ให้มีเครื่องหมายแสดงสังกัดทำด้วยโลหะโปร่งสีทอง ไม่มีขอบ สูง ๒ เซนติเมตร เป็นรูปราชสีห์ติดที่ปกคอเสื้อด้านหน้าทั้งสองข้าง

(๘) ป้ายชื่อและตำแหน่ง

ให้มีป้ายชื่อพื้นสีดำ ขนาดกว้าง ๒.๕ เซนติเมตร ยาว ๗.๕ เซนติเมตร ตัวอักษรสีขาว แสดงชื่อตัว ชื่อสกุล และชื่อตำแหน่งในสายงานตามที่คณะกรรมการพนักงานส่วนตำบลจังหวัดอุบลราชธานีกำหนด ประดับที่อกเสื้อเหนือกระเป๋านชาย

(๙) เครื่องหมายแสดงประเภท

ให้มีเครื่องหมายแสดงประเภทสำหรับพนักงานจ้าง ทำด้วยโลหะโปร่งสีทอง มีขอบ ขนาดสูง ๓ เซนติเมตร กว้าง ๓ เซนติเมตร เป็นรูปอักษร "อบต" ติดที่อกเสื้อด้านขวาเหนือป้ายชื่อและตำแหน่ง

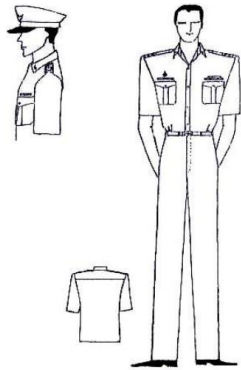
ข้อ ๗ ให้นายกองค้การบริหารส่วนตำบลเป็นผู้รักษาการตามระเบียบนี้ และให้มีอำนาจตีความและวินิจฉัยปัญหา รวมถึงวิธีการปฏิบัติด้านอื่นๆ เพื่อให้เป็นไปตามระเบียบนี้

ประกาศ ณ วันที่ ๑๐ มกราคม พ.ศ.๒๕๖๖

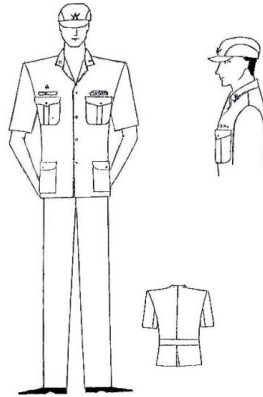
(นายทวี ราษฎร์ธรรม)

นายกองค์การบริหารส่วนตำบลคำไหล

ตัวอย่างเครื่องแบบปฏิบัติราชการของพนักงานจ้าง
ตามระเบียบองค์การบริหารส่วนตำบลคำไหล ว่าด้วยเครื่องแบบปฏิบัติราชการของพนักงานจ้าง พ.ศ.๒๕๖๖



เครื่องแบบสีกากีคอพับ แขนสั้น(ชาย)



เครื่องแบบสีกากีคอเบะ(ชาย)



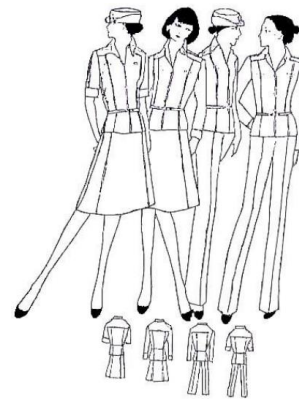
เครื่องแบบปฏิบัติราชการ (หญิง)
สวมทับกระโปรงกาง



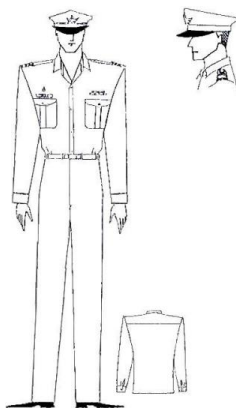
เครื่องแบบสีกากีคอพับ (หญิง)
แสดงแบบเสื้อ (แบบที่ 2) สวมทับกระโปรง (แบบที่ 4)



เครื่องแบบสีกากีคอเบะ (หญิง)
สวมทับกระโปรง (แบบที่ 4) และกางเกง (แบบที่ 2)



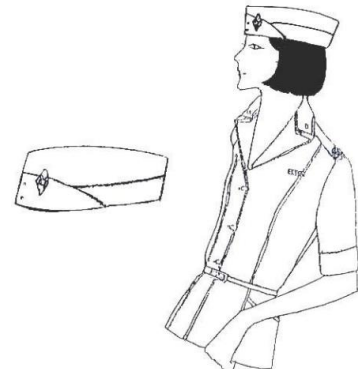
เครื่องแบบสีกากีคอพับต่อเอว (หญิง)
สวมทับกระโปรง (แบบที่ 4) และกางเกง (แบบที่ 2)



เครื่องแบบสีกากีคอพับ แขนยาว(ชาย)



เครื่องแบบสีกากีคอเบะสวมทับหมวกแก๊ปทรงอ่อน (แบบที่ 2)
(หญิง)



เครื่องแบบสีกากีคอเบะ (หญิง)
สวมทับหมวกหนีบสีกากี (แบบที่ 3)



พนักงานจ้างที่ได้รับค่าจ้างตั้งแต่ ๑๖,๑๙๐ บาท ขึ้นไป



พนักงานจ้างที่ได้รับค่าจ้างตั้งแต่ ๗,๑๔๐ บาท แต่ไม่ถึง ๑๖,๑๙๐ บาท



พนักงานจ้างที่ได้รับค่าจ้างตั้งแต่ ๔,๘๗๐ บาท แต่ไม่ถึง ๗,๑๔๐ บาท